

	<h1>Afval en zwerfvuil</h1>	KWIC.DZH.ORG.D6
		DATUM: 23-11-23 REVISIE: 3

Inhoud

1.	Het afvalbeleid	1
2.	Actieplan.....	4
3.	Vernieuwbouw in plaats van nieuwbouw.....	5
4.	Project gescheiden inzameling PET-flesjes voor goed doel	6
5.	Project afvalbakkensticker	7
6.	Project creatieve afvalbakken	8
7.	Project peukenzuilen.....	12
8.	Het kunstkabinet	13
9.	Afgedankte spullen.....	15
10.	Afval verminderen en minder plastic.....	17
11.	Watertappunten.....	20
12.	Repair café.....	23
13.	We verzamelen apart in	24
14.	Hoeveel afval wordt er geproduceerd (en opgehaald).....	28
15.	Samenwerking.....	30
16.	Website	30
17.	Webinar.....	30

1. Het afvalbeleid

	<h1>Het afvalbeleid</h1>	KWIC.DZH.ORG.B5
		DATUM: 23-11-23
		REVISIE: 2

Visie

We kunnen beter binnen de grenzen van de aarde blijven als we op het gebied van afval trachten te reduceren en circulair gaan denken en doen.

Missie

We gaan allereerst inzetten op afvalpreventie. Dat kan door het inkoopbeleid daarop te richten en door er in de gebruikersfase en afvalfase op te letten.

Als we dan toch afval produceren dan moet dat afval zoveel mogelijk circulair worden ingezet en worden hergebruikt als grondstof.

Het beleid

De missie en visie kan worden waargemaakt in een beleid waarin degelijke producten worden gekocht, waar zorgvuldig mee wordt omgegaan, die goed worden onderhouden en die demontabel zijn of zijn te hergebruiken als de gebruiksperiode er op zit. De producten dienen te worden ingekocht bestaande uit duurzame of hergebruikte materialen.

Indien we diensten afnemen dan worden er afspraken gemaakt om afval zoveel mogelijk te reduceren, te zorgen dat het afval gescheiden en zo zuiver mogelijk wordt aangeleverd en dat de dienstverlener een bijdrage levert aan de doelstellingen op het gebied van afval die we hebben namelijk 100 % gescheiden en 80 % circulair in 2030. Dit geldt b.v. voor de catering, de schoonmaak en de afvalinzamelaars.

Indien dan toch afval ontstaat zorgen we ervoor dat de fracties gescheiden en zo schoon mogelijk worden aangeleverd, of dat we de fracties na laten scheiden bij de afvalverwerker die ze dan zo duurzaam mogelijk verwerkt. Daarbij streven we er naar dat we storten en verbranden (voor elektriciteitsopwekking) zoveel mogelijk voorkomen en dat 80 % van het afval wordt hergebruikt of wordt gerecycled als grondstof.

We proberen dus eerst te voorkomen (rethink, redesign, refuse)

Als we het dan toch nodig hebben zo duurzaam en losmaakbaar mogelijk in te kopen (renewable)

en na zorgvuldig gebruik en onderhoud te zorgen dat het kan worden hergebruikt, opgeknapt of worden gerecycled. (reuse, refurbish, remanufacture, recycle)

Alles wat gekocht wordt staat vaak in één systeem zodat het mogelijk is goede analyses te maken.

LCA's bieden een uitkomst maar zijn heel bewerkelijk.

Als je weet hoeveel afval wordt afgevoerd dan kan de <https://impactchecker.nl/> uitrekenen hoe groot je CO₂-emissie is geweest e.d. zaken.

Via het bovenstaande trachten we

- de hoeveelheden
- de vervuilingsgraad
- het gebruik van grondstoffen.
- de CO₂ uitstoot te verminderen en trachten we meer circulair bezig te zijn.

We willen minimaal voldoen aan wet- en regelgeving, willen vervuiling voorkomen en klantgericht te werk gaan.

Kernwaarden

We zijn een UNESCO school en de Global Goals zijn ons kompas.
Dit zie je terug in ons onderwijs en in ons dagelijks werk.

Succesbepalende factoren

Het Koning Willem I College levert studenten die weten hoe ze bij kunnen dragen aan een duurzamere wereld.

Leiderschap

Leidinggevenden stimuleren de verdere verduurzaming van de school en de lesprogramma's

Management van medewerkers

Medewerkers zijn geschoold op het gebied van duurzame ontwikkeling en kunnen dat uitdragen

DOELSTELLINGEN

M.b.t. de facilitaire ondersteuning is de doelstelling voor 2030 te komen tot

- een tachtig procent circulaire afvalverwerking en een honderd procent gescheiden inzameling.(D6)

Prestatie-indicator I

We willen in 2030 100 % gescheiden aanleveren op de manier zoals de afvalinzamelaar dat wil.

Dat meten we door de gegevens die de afvalinzamelaar ons aanlevert.

Prestatie-indicator II

We willen in 2030 zorgen voor 80% circulaire omgang met de reststoffen. Dat wil zeggen 80% nascheiding of recycling zonder verbranding of stort.

Dat meten we door dit te onderzoeken bij de afvalinzamelaar en door eigen bevindingen. Ook de impactchecker geeft dat aan.

In ontwikkeling is of we ook gaan kijken naar efficiënt transport van de afvalstromen. (# CO₂-eq / kg afval) en naar vermindering van de hoeveelheid afval per gebruiker van de gebouwen.(#kg afval/gebruiker)

Hierbij kijken we naar hoofdgebouwen en hoofdstromen.

Het gaat bij afval over de onderstaande aspecten. Op <https://duurzaammb.nl/hoe-afval-te-beperken>

	Organisatie		Schoonmaak		Kantoor- en lesmateriaal
A1	Inspelen milieu in de lessen	A8	Minimalisatie gebruikvuilneszakken	A15	Optimalisatie papierverbruik
A2	Afspraken leveranciers m.b.t. verpakkingen	A9	Gebruik wasbare doeken schoonmaak	A16	Optimaliseer inkoop
A3	Meermalig gebruik van materialen		Keuken, kantine, catering	A18	Gebruik van lijmen
A4	Retour- statiegeld en bulkverpakkingen	A10	Optimaliseer voorraadbeheer	A19	Gebruik publicatieborden en intranet
A5	Instructiekaarten	A11	Duurzaam servies en bestek	A20	Verminder reclame en promotiemateriaal
A6	Beperkt gebruik van chemicalien	A12	Voorkom mono-verpakkingen		
A7	Verpakkingen sluiten	A13	Prijsturing		Tuin
		A14	Drankdispensers	A21	Milieuvriendelijke bestrijdingsmethoden
				A22	Milieuvriendelijke hoveniersbedrijven
	Onderhoud		Afvalscheiding		Afvalwater
A23	Milieuvriendelijke verf	S1	Gevaarlijke afvalstoffen en asbest	AW1	Schoonmaakplan
A24	Renoveer, bouw duurzaam	S2	Papier- en kartonafval	AW2	Milieuvriendelijke reinigingsmiddelen
		S3	Kunststoffen	AW3	Doseersysteem schoonmaakmiddelen
A25	Reduceer gebruik wegwerpbatterijen	S4	GFT-afval	AW4	Mechanische afvoerontstoppers
A26	Gebruik zeep- foamdispensers	S5	Groenafval	AW5	Slibvangput / vetafscheiders
A27	Compact toiletpapier	S6	Wit- en bruingoed	AW6	Onderhoud van vetafscheider
		S7	Glasafval		
		S8	Metalen (verpakkingen)		
		S9	Overige afvalstoffen		

Het proces

We verbeteren c.q. vernieuwen continu via ons beleidsplan (plan) en het daaruit voortvloeiende operationele actieplan (do). Via sterkte en zwakte onderzoek c.q. intern/extern risico-evaluatie (klantgerichtheid, analyse ontwikkelingen in de markt, wet- en regelgeving, concurrenten, potentiële klanten etc), jaarverslag (historie der voortgang en realisatie der doelstellingen, procesbeheersing, interne auditresultaten/analyse), corrigerende en preventieve maatregelen en klanttevredenheid wordt bekeken hoe het beleid verbeterd kan worden (check) Via een management review met bijsturing (nieuwe doelstellingen) worden de verbeterpunten in gang gezet (act) en is de cirkel rond. Daarnaast hebben we regelkringen opgezet tussen de voortbrengings- en ondersteunende oprocessen waarin het doel is accuraat te kunnen inspelen op situaties en te komen tot verbeteringen.

Teneinde aantoonbaar te maken dat het bovenstaande ook werkelijk leidt tot verbeteringen meten we of we de doelen halen die staan beschreven in de prestatie-indicatoren.

Je kan dan kijken naar de gegevens van de afvalverwerker. Die laten zien dat we op Onderwijsboulevard 3 minder afval zijn gaan produceren. Door de overstap op een andere verwerkers op Vlijmenseweg 2 hebben we van die locatie uit 2022 geen bruikbare gegevens. Alle gegevens die we hebben staan in hoofdstuk 14.

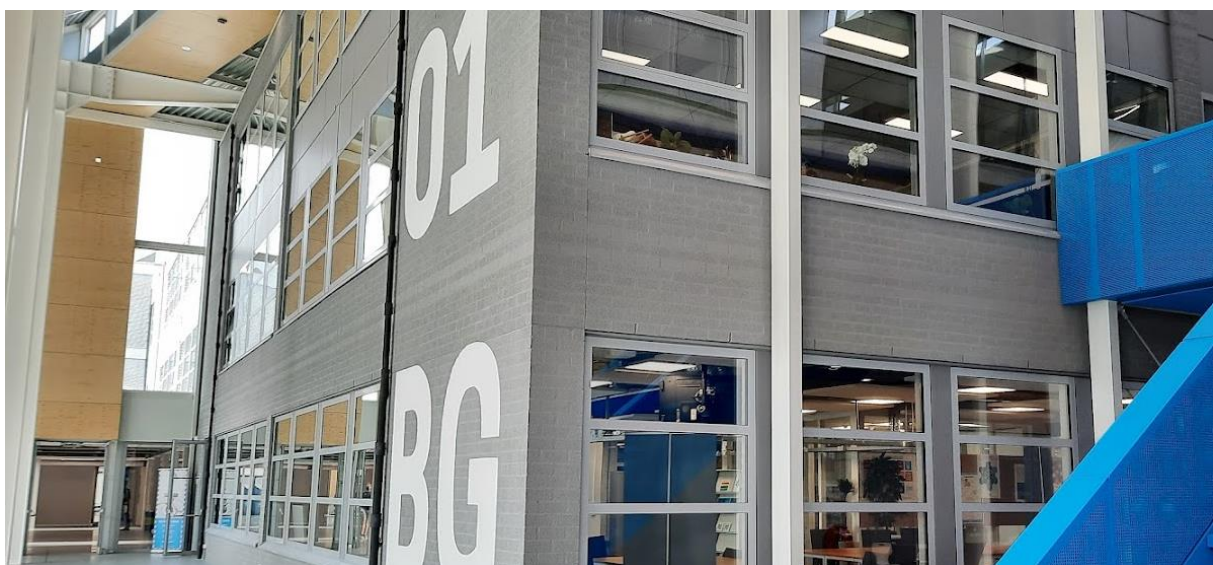
2. Actieplan

Maatregel	Voor medio 2023	Na medio 2023 tot medio 2024
Minder afvalbakken. Meer centraal.	In gang gezet	Gereed
Mooie centrale afvalbakken gemaakt door de school zelf	In gang gezet	Gereed
Inzamelpunten voor statiegeld PET flessen met bakken uit gerecycled karton en met stickers gemaakt door studenten	Gereed	
Alle personeelsleden een mok	Gereed	

Geen plastic lepeltjes en rietjes	Gereed	
Horeca tegen voedselverspilling	Ze zijn hét voorbeeld vanwege het Dutch cuisine principe	
Leer studenten creatief te zijn met gerecycled materiaal	Kind en educatie Kunstkabinet	
Leer de zorg om te gaan met minder afval.	Project Dennis Rutten Han Bressers Technotrend	Verdere ontwikkeling
Leer fashion om te gaan met hergebruikte kleding	Project Fashion is uitgevoerd	Herhaling
Repair café	Opgezet in Veghel	Uitrol naar Den Bosch en Oss
Minder printen / dubbelzijdig printen etc.	Alle printers staan standaard op dubbelzijdig.	
Na 2024 zijn wegwerp koffiebekers verboden. Wat te doen?	Onderzoek naar hoe we hier het beste mee om kunnen gaan.	Implementatie

3. Vernieuwbouw in plaats van nieuwbouw

Bij verbouwingen komt veel afval vrij in de vorm van puin, hout, kozijnen, plafondplaten, leidingen etc. We wilden ons grote gebouw voor de techniek ver-nieuwbouwen omdat het was afgeschreven. Je kan er dan voor kiezen het oude gebouw te slopen en er een compleet nieuw gebouw voor in de plaats te zetten. Maar wij hebben een meer circulaire oplossing laten prevaleren. We hebben een schil om de oude gebouwen gecreëerd zodat die gewoon konden blijven staan. De schil voldoet aan de nieuwe standaarden van goed geïsoleerd bouwen. De oude gebouwen werden inpandig gemaakt zodat die konden blijven zoals ze waren. Dat scheelde heel veel afval en het is een mooie uiting van circulair bouwen. De nieuwbouw is van hout waarbij de koppelstukken zijn gemaakt van metaal. De verbindingen bestaan uit ijzeren pennen die kunnen worden verwijderd als de balken eventueel een nieuwe bestemming krijgen. Er is dus nagedacht over wat er met het gebouw kan gebeuren na het einde van de levensduur en design for disassembly ofwel het losmaakbaar bouwen is hier al toegepast.



De inpandige oude gebouwen.



De koppelstukken in de nieuwbouw zodat alles losmaakbaar is en in de toekomst kan worden hergebruikt.

4. Project gescheiden inzameling PET-flesjes voor goed doel

Studenten van Avans Communicatie hebben onderzoek gedaan naar het verbeteren van de afvalinzameling. Ze hebben een poster ontworpen die beter aangeeft dat je flesjes kan doneren voor de voedselbank.



Tegenwoordig zit er 15 ct statiegeld op plastic flesjes. Je kan ze doneren voor een goed doel (in dit geval de voedselbank). Daarvoor hebben we afvalbakken neergezet die hiernaast te zien zijn.

5. Project afvalbakkensticker

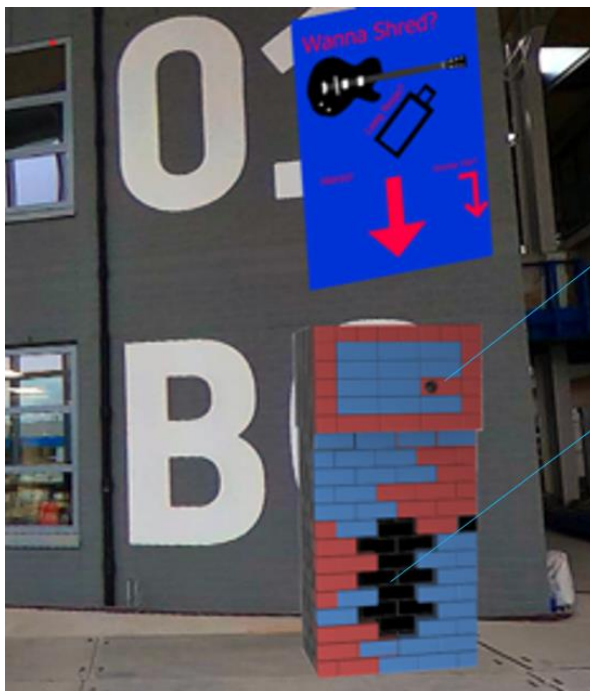
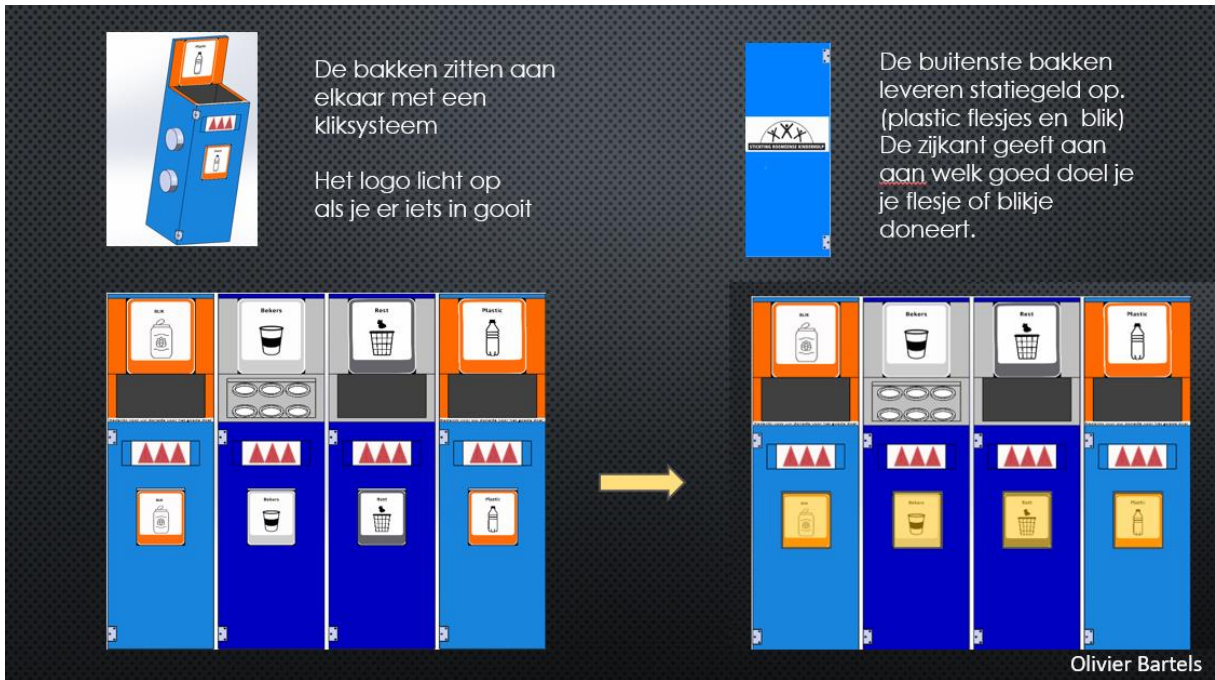


Studenten van de afdeling marketing hebben de bovenstaande sticker ontworpen en het facilitair bedrijf wilde geen plastic afvalbakken meer maar bakken van karton die te recyclen zijn.

6. Project creatieve afvalbakken

Samen met de afdeling human technology hebben we twee jaar geleden een project gedaan om creatieve afvalbakken te ontwerpen. Daarbij doen ze onderzoek naar wat voor bewustwordingscampagnes zijn er eerder al bedacht op andere onderwijslocaties? Wat voor initiatieven zijn bij andere organisaties succesvol geweest rondom dit onderwerp? Welke onderdelen zitten er allemaal in een succesvolle bewustwordingscampagne? Wat voor producten leveren een positieve bijdrage met betrekking tot bewustwording met afval?.

Twee interessante ideeën staan hier onder. De oplichtende aan elkaar te klikken afvalbakken en de zelf klonende afvalbak. Dit jaar gaan we verdere met het maken van oplichtende afvalbakken of afvalbakken die je een bedankje geven als je er iets in gooit.



De zelfklonende afvalbak voor plastic flesjes

Opening om plastic flesjes in te gooien.

In de afvalbak zit een shredder.

Opening zodat je kan zien hoeveel geshred plastic is verzameld.

Dit gaat naar een verwerker die er met mallen plastic legoblokken van maakt.

Die blokken vormen de basis voor nieuwe afvalbakken.

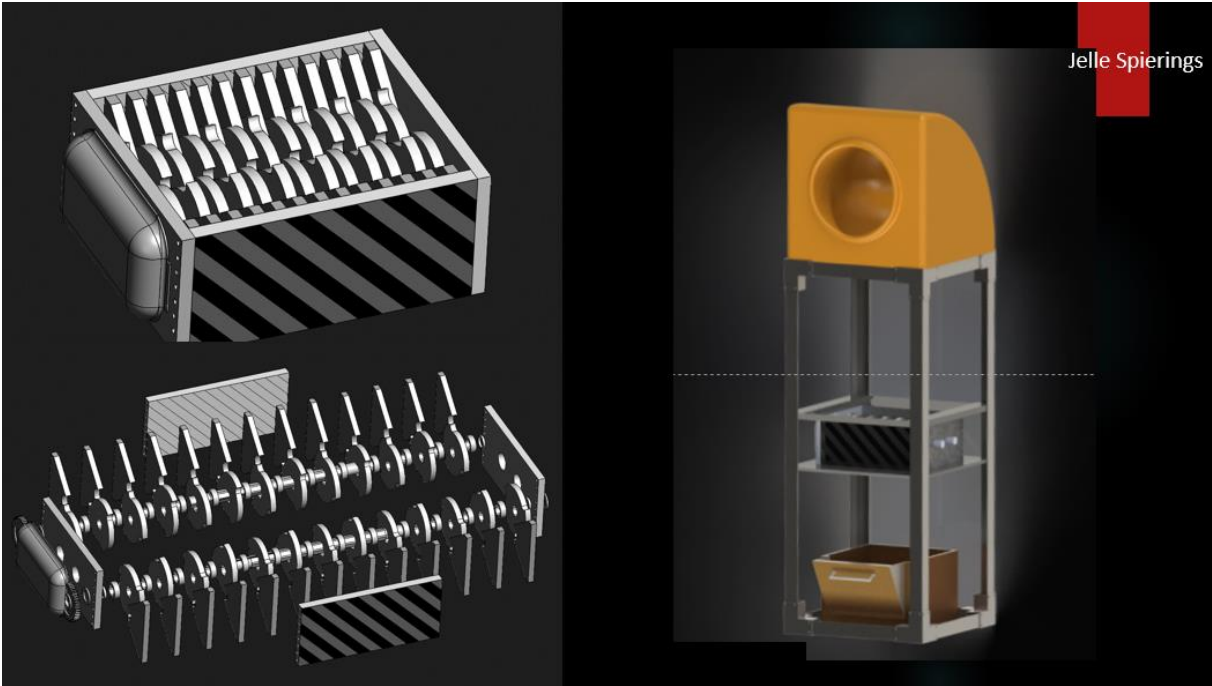
Zo klonen de afvalbakken zichzelf.

Arsen Zograbjan

Vorig jaar hadden we dat ook al gedaan.

Afvalbakken waarbij je kan zien hoe een plastic flesje wordt geshred (1), een met oplichtende tegels (2), een die je een compliment geeft via een geluidsfragment (3), een die op een display een smiley laat zien als je er iets in werpt (4), een die er uitziet als een boom (5) en een die infodisplays heeft.

Tegen zwerfvuil hebben ze een fiets met asbakken er op ontworpen (7).





Lemmens Dana



7. Project peukenzuilen

Studenten hebben nu peukenbakken ontworpen waarbij het leuk is om te kiezen tussen of je je goed voelt of niet en of je discord gebruikt of whatsapp.



8. Het kunstkabinet

We hebben een kabinet waar spullen van thuis waar je nog iets mee kan doen worden verzameld. WC-rollen, doppen van plastic flessen in allerlei kleuren, PET flessen, apparaten etc. Men maakt er hele creatieve dingen van bij de afdeling van onderwijsassistenten.





We hebben een plek waar je boeken neer kan zetten als je er vanaf wil en kan pakken als je een boek interessant vindt.

We doen allerhande projecten op het gebied van afval en plastic.

9. Afgedankte spullen

We hebben contact met Mondial van Dijk (uit Boxmeer) worden goederen binnengebracht en er wordt geïnventariseerd welke spullen het re-use kanaal in kunnen. Zij zoeken dan naar een directe eindgebruiker via een (sociale) marktplaats, veiling of directe verkoop.

Wanneer het meubilair eerst opgeknapt moet worden om te kunnen hergebruiken, gaat het naar ons re-furbish kanaal. Waar nodig zullen zij het aanpassen, vernieuwen of schoonmaken zodat het weer gebruikt kan worden.

Wanneer dat ook niet meer mogelijk is gaan de producten het re-purpose kanaal in. In dit geval worden van de 'oude' grondstoffen nieuwe producten gemaakt.

Denk hierbij aan statafels, 'konijnen villa's' en picknicktafels gemaakt van oude bureaubladen. Alles wat dan over is wordt zover mogelijk gescheiden en gaat naar het re-cycle kanaal (dit gaat om een klein deel)

Waarbij branchegenoten het percentage dat naar de verbrandingsoven gaat al snel tussen de 85 en 98% ligt, krijgen zij het voor elkaar om maar minder dan 1% als reststroom af te voeren.

Zij zijn verantwoordelijk voor het circulair opruimen van de gehele inventaris!

Uniek is ook dat zij na afloop van het circulaire traject een uitgebreide rapportage kunnen overhandigen waarin ze per item aangeven via welke stroom het een nieuw leven heeft gekregen. Indien gewenst kunnen wij ook aantonen hoeveel CO₂-uitstoot u met deze actie heeft bespaard. Zie bijlage van de Radboud universiteit.

Afgedankte spullen proberen we tegenwoordig eerst te verkopen.

Garagesale meubilair op locatie Onderwijsboulevard



20-9-2022 -

Op vrijdag 23 september tussen 14.00 en 16.00 uur is er een garagesale op locatie Onderwijsboulevard. Kom zeker even kijken!

Ben je nog op zoek naar een kast, tafel of stoel voor eigen gebruik? Er zijn nog veel meubels die we niet meer gaan gebruiken in de gebouwen, maar die nog prima een ronde mee kunnen. Daarom is er op vrijdag 23 september een garagesale. Je bent tussen 14.00 en 16.00 uur van harte welkom op locatie Onderwijsboulevard bij de noodbouw (helemaal achteraan op de studentenparkeerplaats) om het meubilair te bekijken.

De prijzen zijn als volgt:

1. stoel of kruk € 5,00
2. tafel € 10,00
3. grote kast € 10,00
4. kleine kast of ladeblok € 5,00
5. vitrinekast € 5,00

Degene die het eerst komt heeft de eerste keuze en er kan alleen met contant geld betaald worden. Voorwaarde is wel dat de gekochte spullen **uiterlijk dinsdag 27 september** met eigen vervoer en eventuele aanhanger opgehaald worden. Ophalen kan op vrijdag tot 17.00 uur of op maandag en dinsdag tussen 8.00 en 20.00 uur.

[Hier](#) vind je foto's van een aantal items die onder andere te koop worden aangeboden.



We kunnen plastic en 3D filament upcyclen tot nieuw filament voor 3D printers.



10. Afval verminderen en minder plastic

Op veel afdelingen pak je tegenwoordig je eigen mok.

Bij de dag van de duurzaamheid heeft ons CvB iedere docent en medewerker een mok gegeven zodat het gebruik van kartonnen bekertjes (met plastic laminering) verminderd kan worden.



Sommige afdelingen hebben al hun eigen mok met eigen naam erop.



We hebben geen plastic bekertjes meer. Als je iets nodig hebt voor koffie , thee dan kan je een kartonnen beker pakken. We promoten dat je die vaker kan gebruiken. Geen plastic roerstaafjes meer maar houten.



Geen plastic rietjes meer (zie foto).





Nieuw bij de horeca is zat ze 100 % bioafbreekbare rietjes hebben aangeschaft met houders die zeggen "plastic straws can kiss my ..."

De take away gaat in bakjes van mais PLA dat 100 % biologisch afbreekbaar is en in de GFT bak mag. Ook de lepetjes en de bekertjes bij bioafbreekbaar. Leverancier <https://www.natureko.nl/>



11. Watertappunten

We hebben watertappunten om de hoeveelheid PET flessen te verlagen en jongeren gezonder te laten drinken.





12. Repair café



Op 14 november start het
Repair Café Veghel

in lokaal C114.

Het is geopend alle dinsdagen van
10.30-13.00u.

Contact: Paul Bekkers via
p.bekkers@kw1c.nl of 0615052818

Met een KW1C-intern Repair Café willen we jou én het milieu helpen door iedereen de weggooi-mentaliteit af te leren en mensen met twee linkerhanden in contact te brengen met onze studenten techniek die in ontwikkeling zijn naar kundige reparateurs. Tegelijk ondersteunen we hiermee onze titel “duurzaamste ROC van Nederland” en de sustainable development goals die we als KW1C willen uitdragen.



KW1C-collega's en/of studenten melden hun kapotte huis- tuin en keukenapparatuur aan en brengen die mee naar het Repair Café, waar de studenten o.l.v. terzake deskundige docenten (en evt.vrijwilligers) aan de slag gaan om het product te repareren of advies te geven. Vaak is een kleine reparatie voldoende om weer plezier te hebben van je product.

REPAIR CAFE

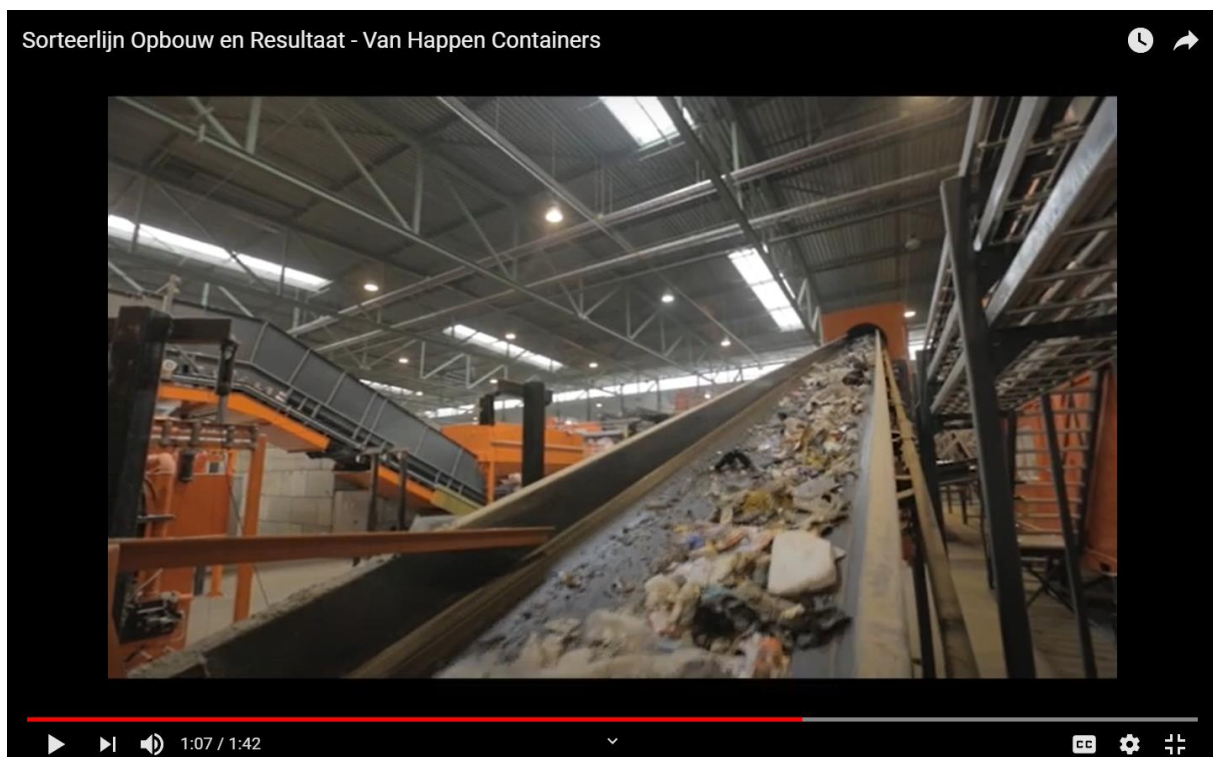
WEGGOOIEN? MOOI NIET!

REPAIRCAFE.ORG

13. We verzamelen apart in

- Papier
- Batterijen
- TL buizen
- GFT / Swill
- Vet
- Chemisch afval
- ICT afval
- Apparaten
- Bedrijfsafval
- Metalen
- Bouw- sloopafval
- Hout
- Medicijnen
- Bladafval

Sinds 2021 hebben we een contract afgesloten met van Happen om het vuil op te halen. We hebben een nieuwe afvalinzamelaar op het KWIC. Zij scheiden afval op de onderstaande manier en proberen zo zoveel mogelijk grondstoffen te hergebruiken en te voorkomen dat ze verbrand worden. 50-70 % komt zo niet in de verbrandingsovens.



<https://youtu.be/x9GDJCb0II>

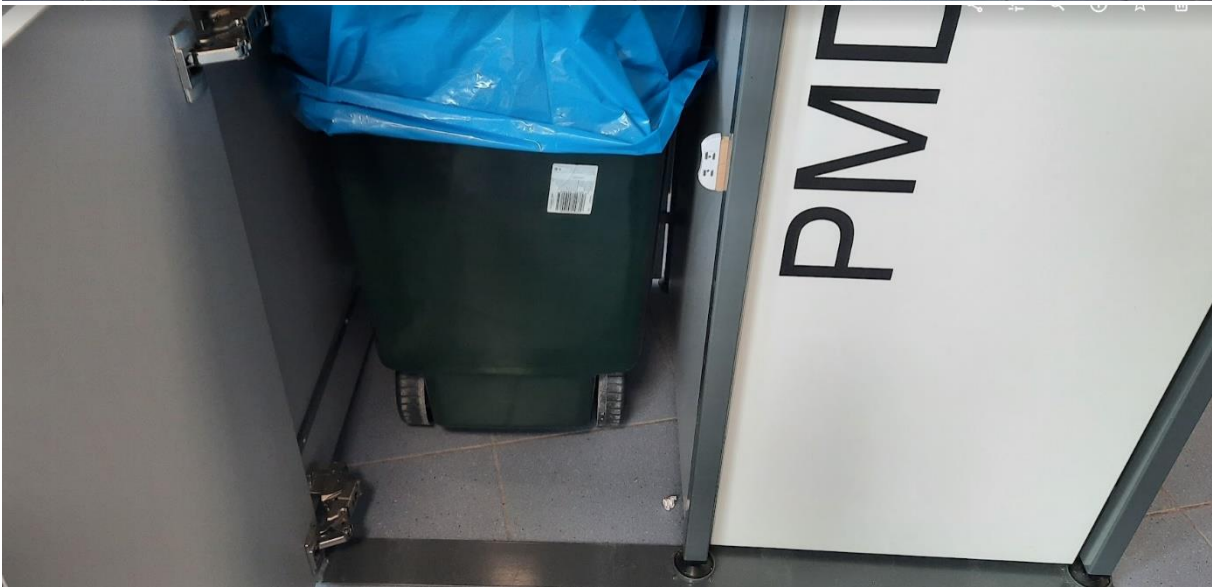


Gescheiden inzameling van bladafval



Onze molochs voor afvalscheiding.

Zelfgemaakte afvalbakken in Veghel.

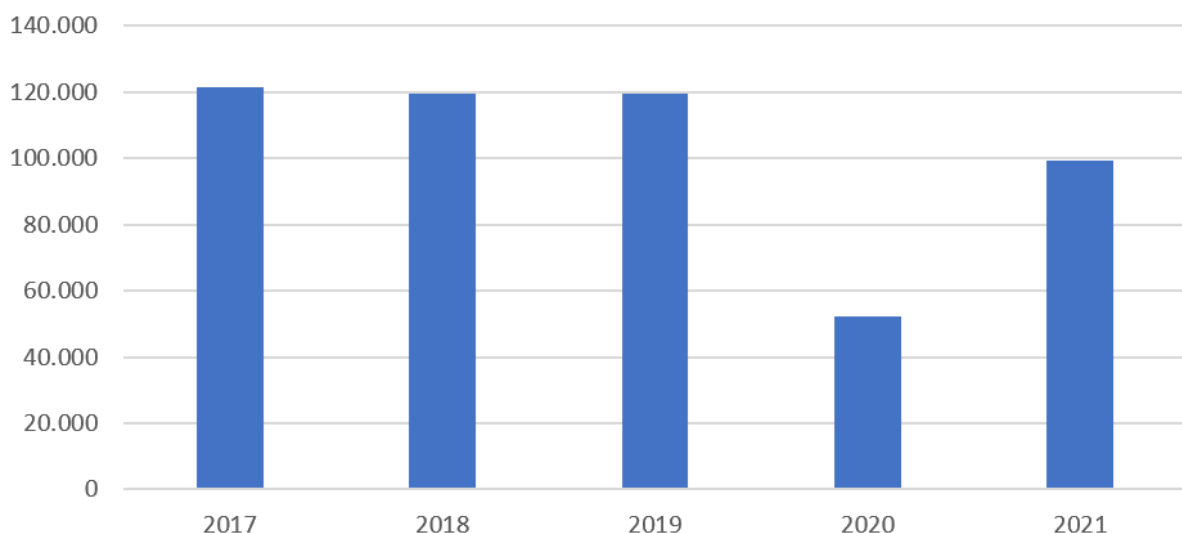


14. Hoeveel afval wordt er geproduceerd (en opgehaald).

Hieronder de cijfers van de twee hoofdlocaties

OB3	2017	2018	2019	2020	2021
Afval/Restafval	121.311	119.451	119.451	52.269	99.161
Bouw & sloop	7.700	6.960	9.200	3.200	7.940
Gevaarlijk afval	482	750	690	0	
Glas	111	111	74	37	
Papier/Karton	28.293	28.383	28.203	15.145	23.413
Vertrouwelijk papier	1.305	1.755	2.655	1.845	1.170
Eindtotaal	159.203	157.411	160.274	72.496	131.684
VL2					
Gevaarlijk afval	873	436	758	199	914
GFT	2.520	1.880			
Veegwerkzaamheden	6.180	3.100	4.320	7.600	7.720
Vertrouwelijk papier	3.870	3.780	4.005	2.160	14.580
Vetten	710	1.058	1.137	658	360
Eindtotaal	14.153	14.414	10.220	10.617	23.574

Restafval OB3



Door corona is de hoeveelheid afval in 2020 enorm geslonken. Het geeft natuurlijk geen goed beeld van de werkelijke situatie. In 2021 gaat het weer terug naar normaal maar dan wel met 18,2 % minder afval dan in 2019.

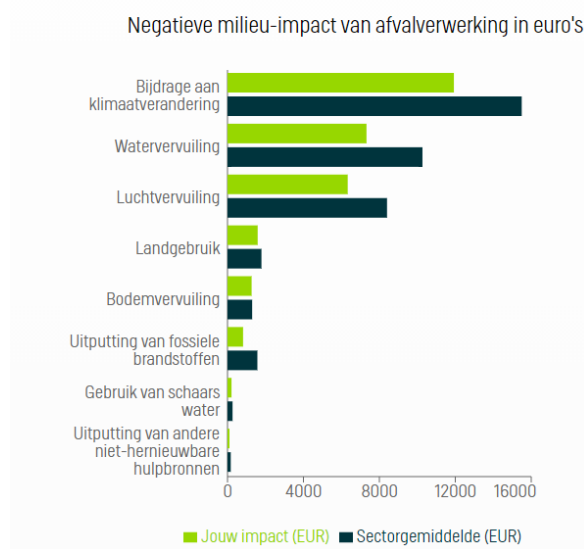
Op de Vlijmenseweg zijn 175 moloks van 5 m3 bont papier gelegeed en 560 moloks van 5 m3 bedrijfsafval. Het aantal legingen is dus wel bekend maar niet hoeveel kg is afgevoerd. Er is 1 container van 3 m3 met glas afgevoerd.

Je kan uitrekenen hoeveel CO2 emissie de afvalberg produceert. Dat is voor de Onderwijsboulevard 79.502 kg. 25 % van de afvalstroom wordt gerecycled.

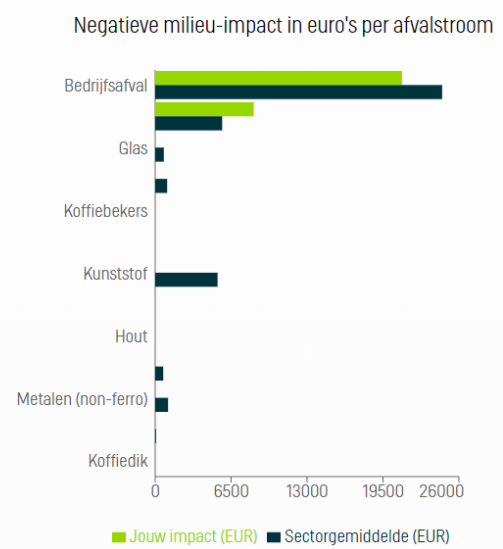
Nog een weg te gaan voor 100% gescheiden en 80% circulair.

Komend jaar hebben we een nieuwe afvalinzamelaar en die gaat van de 75 % die niet gerecycled wordt alles sorteren. Dan kan 50 - 70 % toch nog gerecycled worden.

De impact van je afval



Je impact per afvalstroom



We hebben ook gegevens over 2022

Onderwijsboulevard 3	2021	2022	
Containers afval	385	357	
Papier karton containers aantal	122	85	
Vlijmenseweg 2			
Containers afval	49*	168	
Papier karton	0*	40	

* We zijn eind 2021 overgestapt op de afvalverwerker waarvan deze gegevens zijn. Op Onderwijsboulevard 3 neemt het aantal containers afval af !

15. Samenwerking

We zitten in de duurzaamheidskring voor het HBO en WO waarbij we met Stimular (de werkplaats voor duurzaam ondernemen) en RWS kijken hoe we onze afvalstromen nog circulaire en slimmer kunnen maken.

In de samenwerking zit de Hoge school Arnhem Nijmegen, De HHS, HKU, HU, HvA, Leiden U, Maastricht U, Saxion, Radboud U, Tilburg U, UT, UU, UvA, VU, WUR, en het KWIC.

We delen good practices, we leren veel van elkaar en kunnen vragen laten uitzoeken door Stimular. Zo hebben zij bijvoorbeeld alles uitgezocht over koffiebekers en er een beslisboom voor gemaakt. Op het gebied van verpakkingsmaterialen in de catering (en bij bezorgdiensten) is een document opgesteld. Verder hebben we gekeken naar hoe je het beste om kan gaan met afvalcontracten en hoe die het beste aan kunnen sluiten bij de doelstellingen van de school. Ook hoe de afvalinzamelaar kan meedenken en doen om meer bewustzijn te creëren, afval te reduceren en meer en beter gescheiden in te kunnen zamelen.

Aandachtspunt dit jaar is dat er statiegeld is gekomen op plastic flesjes en dat dat komend jaar ook voor blikjes gaat gelden.

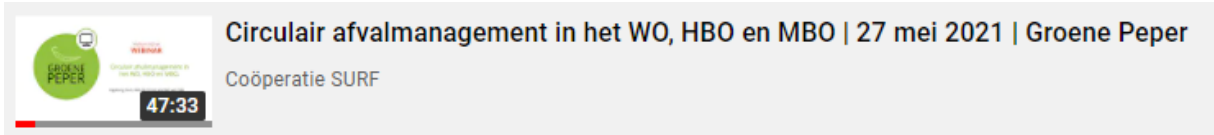
16. Website

Op de website [Afval en zwerfvuil op school - Duurzaam MBO](#) wordt het bovenstaande gedeeld. Dit naast good practices uit het MBO-veld.

- [Uitgangspunten](#)
- [Afvalbakken](#)
- [Communicatie en bewustwording](#)
- [Afvalcontracten](#)
- [De procedure m.b.t. afval](#)
- [Chemisch afval](#)
- [Afvalstromen](#)
- [Afval op afdelingen](#)
- [Wet- en regelgeving afval](#)

17. Webinar

Op 27 mei 2021 heeft het KWIC een webinar over afval georganiseerd in het kader van de Groene Peper samen met Jennifer van Dijk van VANG (van afval naar grondstof van Rijkswaterstaat) Rachel Kuijlenborg docent integraal facilitair beheer aan de Haagse Hogeschool en wij van het KWIC over onze ontwerpen m.b.t. de afvalbakken, onze ideeën over het circulair maken van de school. Komend jaar willen we deel gaan nemen aan een circotrack waarin we samen met de cateraar gaan kijken naar verpakkingen in de catering en de gescheiden inzamelingsproblematiek.



<https://youtu.be/cEm1DWM7Xc4>